

Jahresbericht der IG GIS AG

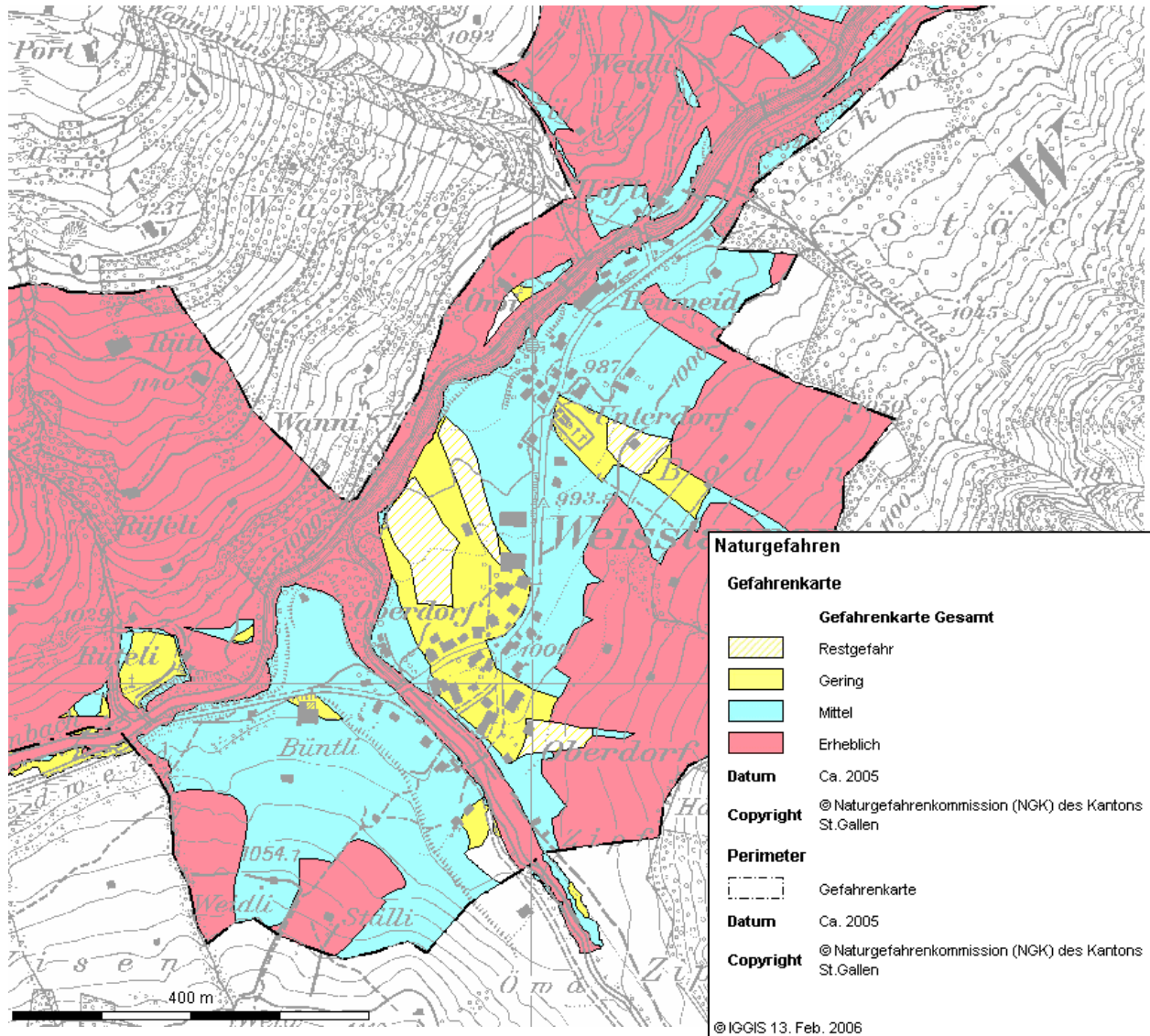


Bild: Darstellung Standardkarte „Naturgefahrenanalyse Gefahrenkarte“ mit Legendenausschnitt

Geschäftsjahr 2005 1. Januar 2005 – 31. Dezember 2005

KURT KENGELBACHER
VERWALTUNGSRATSPRÄSIDENT IG GIS AG

MATHIAS LIPPUNER
GESCHÄFTSFÜHRER IG GIS AG

ST.GALLEN, 21. MÄRZ 2006

Einleitung

Mit dem vorliegenden Jahresbericht liegt bereits das 4. Geschäftsjahr hinter uns. Schwerpunkt war die Integration des Kantons Appenzell Innerrhoden ins System der IG GIS. Die Arbeiten konnten in der ersten Jahreshälfte wie geplant abgeschlossen werden. Keine Selbstverständlichkeit, angesichts der vielen Spezialitäten, die das Datenumfeld jedes Kantons individuell prägen.

Ein weiterer Tätigkeitsschwerpunkt bildete die Akquisition von neuen Kunden, insbesondere von weiteren Gemeinden.

Der Verwaltungsrat hat die Geschäfte der Gesellschaft im vergangenen Betriebsjahr an vier ordentlichen Sitzungen bearbeitet. Drei davon wurden in Sargans, Uznach und Widnau abgehalten und boten den Gemeindepräsidenten dieser Regionen Gelegenheit zu Kontaktpflege und Gedankenaustausch mit dem Verwaltungsrat der IG GIS AG.

Betrieb

Der Betrieb der Geoportale verursachte im Laufe des Geschäftsjahres kaum Probleme. Die Verfügbarkeitsanforderungen wurden eingehalten.

Verfügbarkeit (gefordert sind 99%)	Q1 [%]	Q2 [%]	Q3 [%]	Q4 [%]
Geoportal für Anwender	99.84	100	100	100
Geoportal für Betrachter	99.30	99.93	100	100
Geoportal.ch (Internet)	99.80	99.97	100	99.96

Nachfolgend einige Zahlen zur Entwicklung der Datenmenge. Der Sprung vom 2. auf das 3. Quartal wurde mehrheitlich durch die Aufschaltung des Orthophotos des Kantons St. Gallen verursacht (ca. 140 GB).

Datenmenge in Gigabytes	Q1	Q2	Q3	Q4
Geoportal für Anwender	73	94	260	271
Geoportal für Betrachter				
Geoportal.ch (Internet)	46	50	251	251

Die folgende Zusammenstellung macht Angaben zur laufenden Aktualisierung der Datenbestände. Die Werte sind seit Beginn des 2. Quartals verfügbar und zeigen, dass durchschnittlich 8 Datenbestände an jedem Kalendertag aktualisiert werden.

Anzahl Datenaktualisierungen	Q1	Q2	Q3	Q4
Kantonale Verwaltung SG	n.v.	113	79	89
Kantonale Verwaltung AR	n.v.	0	6	4
Kantonale Verwaltung AI	n.v.	0	16	11
Gemeinden SG	n.v.	344	480	634
Gemeinden AR	n.v.	214	96	72
Total	n.v.	671	677	810

Schwerpunkte des Geschäftsjahres 2005

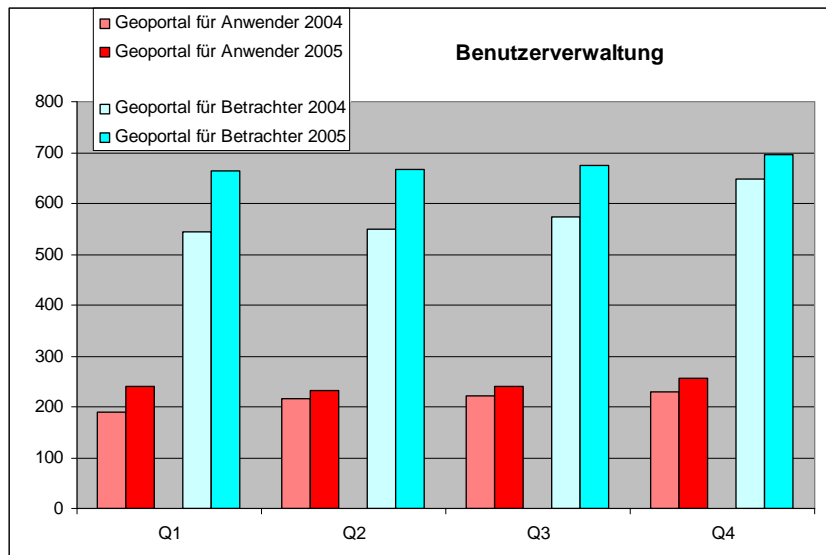
Neukunden

Verwaltungsrat

Verfügbarkeit

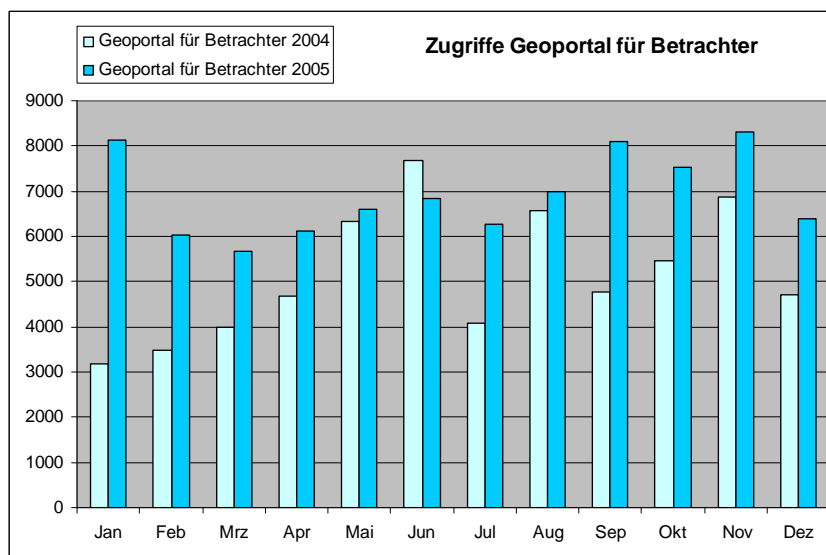
Datenumfang

Datenaktualisierungen



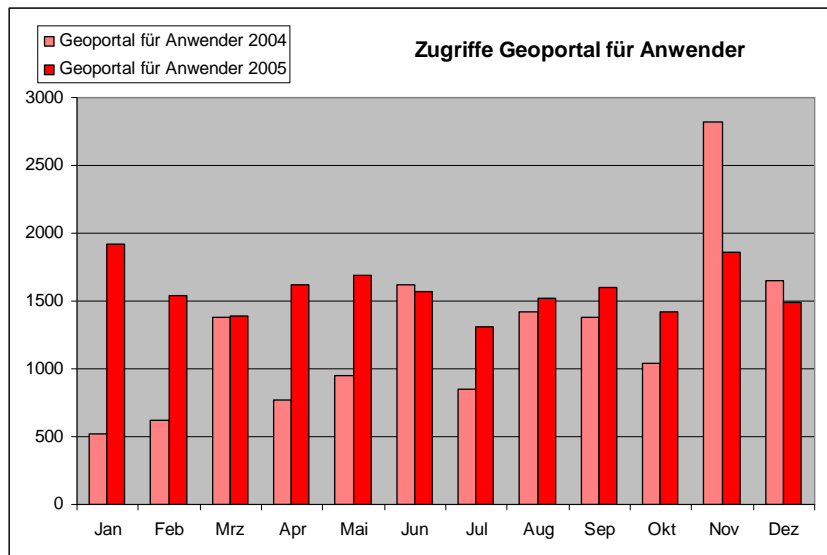
Anzahl registrierter Benutzer für:
 Geoportal für Anwender
 Geoportal für Betrachter

Erfasst sind nur die registrierten Nutzer der verwaltungsinternen Portale für Anwender und für Betrachter. Das Geoportal für Betrachter kann mit einem Grunddatenbestand ohne Registrierung genutzt werden. Diese Nutzer sind in der vorliegenden Statistik nicht erfasst.



Nutzung Geoportal für Betrachter

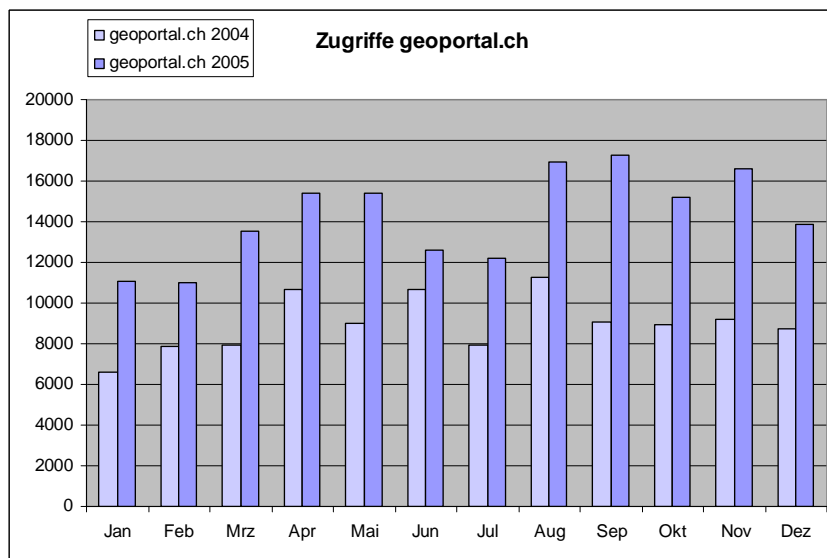
Die Statistik erfasst alle Zugriffe, da das Geoportal für Betrachter nicht lokal installiert und betrieben wird.



Nutzung Geoportal für Anwender

Erfasst sind die Zugriffe auf das Geoportal für Anwender, welche auf die zentrale Applikation erfolgen. Nach wie vor gibt es aufgrund von schmalbandigen Netzwerkanschlüssen lokal installierte Applikationen, deren Nutzung in der vorliegenden Grafik nicht erscheint.

Ein Teil der ersichtlichen Zunahme der Zugriffe ist darauf zurückzuführen, dass insbesondere im Kanton St. Gallen immer mehr Gemeinden über breitbandige Kommunikationsanschlüsse verfügen, welche eine Nutzung der zentralen Applikation anstelle von lokalen Installationen ermöglichen.



Nutzung geoportal.ch (Internet-GIS)

Die Nutzung des geoportal.ch konnte gegenüber dem Geschäftsjahr 2004 nochmals markant gesteigert werden trotz minimalem Marketingaufwand.

Erweiterung des Datenbestandes

Orthophoto Kanton St. Gallen:

Im August konnte das Orthophoto des Kantons St. Gallen aufgeschaltet werden. Bezüglich Datenmenge ein Schwergewicht, umfasst es doch ca. 140 Gigabyte. Es steht in den Intranet-Portalen wie auch im Internet (geoportal.ch) seit Mitte August zur Verfügung und kann trotz grosser Datenmenge mit einer hervorragenden Performance genutzt werden. Bei dieser Gelegenheit hat der Betreiber den Internet-Server ersetzt, was sicher auch zur Erreichung der nach wie vor sehr guten Zugriffszeiten beigetragen hat.

In den Portalen der IG GIS steht damit ein flächendeckendes Orthophoto mit 25 cm Bildpunktauflösung zur Verfügung.

Abwasserreinigungsanlagen und Kleinkläranlagen:

Datenbestand mit den Standorten ARA und KLARA des AFU-SG, Sachdaten zu jeder Anlage und Gewässereinzugsgebiete.

Waldentwicklungsplan des kantonalen Forstamts SG.

OeQV-Vernetzungsgebiete im Kanton St. Gallen

Im Kanton Appenzell Ausserrhoden wurde ein neues feinauflösendes Höhenmodell eingeführt. Es bietet Höhenlinien mit Äquidistanzen von 1 m, 5 m und 10 m sowie eine neue Reliefkarte.

Über das gesamte Gebiet der IG GIS eine neue Klimaeignungskarte für die Landwirtschaft.

Der Ereigniskataster Naturgefahren im Kanton SG und die Karte der Naturgefahren im Kanton AI.

Diverse Karten im Bereich Naturgefahrenanalyse. Die Karten beinhalten ein erstes Erfassungslos im Weisstannental und werden mit weiteren Gebieten sobald verfügbar erweitert.

Abschluss des Projektes LWN (Landwirtschaftliche Nutzungsflächen) im Kanton AR mit der Freischaltung der entsprechenden Karten.

Zusätzliche kommunale Daten von bestehenden Kunden werden entsprechend den Bedürfnissen und der Verfügbarkeit aufgeschaltet. Es sind im laufenden Geschäftsjahr die Datenbestände der Neukunden hinzugekommen.

Seitens der kantonalen Verwaltungen besteht ein grosses Interesse, einen möglichst flächendeckenden Bestand an wichtigen kommunalen Daten verfügbar zu haben. Dies erlaubt es, Verwaltungsprozesse schnell, effizient und ohne mühsame, fallweise Datenbeschaffung abzuwickeln. Umgekehrt stehen den Gemeinden jederzeit aktuelle kantonale Daten zur Verfügung, ohne dass sich diese um Meldeprozesse und Aktualisierungen kümmern müssen.

Die beiden Kantone Appenzell I.Rh. und Appenzell A.Rh. sind

Kantonale Datenbestände

Kommunale Datenbestände

bezüglich dieser Zielsetzung bereits weit fortgeschritten. Die Datenbestände liegen entweder zentral vor oder sind durch die mehrheitliche Mitgliedschaft der Gemeinden bei der IG GIS verfügbar.

Im Kanton St. Gallen scheint diese Entwicklung etwas mehr Zeit zu beanspruchen. Aktuell sind die kommunalen Daten von knapp 40% der Gemeinden im System der IG GIS verfügbar. Die Anzahl Neukunden lag im vorliegenden Geschäftsjahr mit 5 Neukunden leicht unter den Zielvorgaben (8).

Ein erster Schritt zur Verbesserung der Flächendeckung insbesondere im Kanton St. Gallen konnte vollzogen werden:

Mit dem ersten Update im Januar 2006 konnten auch im Kanton St. Gallen die AV-Daten flächendeckend integriert werden. Die wesentlichen Vorbereitungsarbeiten dazu wurden in der zweiten Jahreshälfte abgewickelt. Die Daten der amtlichen Vermessung stehen nun über das ganze Gebiet der IG GIS zur Verfügung.

Flächendeckende Daten der Amtlichen Vermessung

Funktionelle Erweiterungen und Ergänzungen

Anfang 2005 konnten die funktionellen Ergänzungen bezüglich thematischer Kartierung abgeschlossen werden.

Funktionelle Erweiterungen

Im Laufe des Jahres wurden Verbesserungen im Bereich Drucken/Plotten sowie in der Kartenauswahl realisiert.

Es wurde ein Applikationsmodul (Fachschale) für Feuerwehr-Bedürfnisse realisiert.

Seitens der Gemeinde Wartau wurde ein Unterhaltsmodul im Bereich Gewässerbau (Unterhalt Stau- und Verbauungswerke) initialisiert.

Im Herbst wurden die Suchfunktionen in allen drei Portalen überarbeitet und ergänzt. Neu können Strassen nicht nur in politischen Gemeinden, sondern auch über Postleitzahlen und Postkreisnamen gesucht werden.

Kunden und Aktionäre

Der Dienstleistungsvertrag mit dem Kanton Appenzell Innerrhoden wurde per 1. Juni 2005 abgeschlossen. Der Aufbau und die Integration der Datenbestände konnte planungsgemäss abgeschlossen werden.

Kanton Appenzell Innerrhoden

Neben den verwaltungsinternen Portalen wurde Ende 2005 auch das Internet-Portal aufgeschaltet.

<http://www.geoportal.ch/KantonAI>

Insgesamt sind im Geschäftsjahr 2005 neben dem Kanton Appenzell Innerrhoden mit seinen Bezirken und der Feuerschaugemeinde 8 weitere Gemeinden aus den Kantonen Appenzell Ausserrhoden und St. Gallen der IG GIS beigetreten. Dies sind:

Vertragsabschlüsse mit weiteren Gemeinden

- | | |
|---------------------------|------------------------|
| Aus dem Kanton St. Gallen | Appenzell Ausserrhoden |
| - St. Peterzell | - Waldstatt |
| - Ebnat-Kappel | - Hundwil |
| - Oberhelfenschwil | - Urnäsch |
| - Oberuzwil | |
| - Eggersriet | |

Weitere Gemeinden

Bei weiteren 5 Gemeinden lagen Ende des Geschäftsjahres die entsprechenden Beschlüsse vor. Die Integration wird voraussichtlich im laufenden Geschäftsjahr 2006 erfolgen.

Folgende Kunden sind neu zum Kreis der Aktionäre hinzugestossen:

Neue Aktionäre

- Kanton Appenzell Innerrhoden
- Zuzwil
- Oberhelfenschwil
- St. Peterzell
- Ebnat-Kappel
- Waldstatt
- Oberuzwil
- Hundwil
- Urnäsch
- Eggersriet

Liste der Kunden und Aktionäre der IG GIS (Stand 31. Dezember 2005)

Kantonsverwaltungen	GIS operativ	GIS im Aufbau	Aktionär
St. Gallen	ü		ü
Appenzell Ausserrhoden	ü		ü
Appenzell Innerrhoden	ü		ü

Gemeinden St. Gallen	GIS operativ	GIS im Aufbau	Aktionär
Andwil	ü		ü
Bronschhofen	ü		ü
Brunnadern	ü		ü
Bütschwil	ü		ü
Degersheim	ü		ü
Ebnat-Kappel	ü		ü
Eggersriet		ü	ü
Flawil	ü		ü
Flums	ü		ü
Gaiserwald		ü	
Gossau	ü		
Hemberg	ü		ü
Jona	ü		ü
Jonschwil	ü		ü
Kaltbrunn	ü		ü
Kirchberg	ü		ü
Mogelsberg	ü		ü
Mörschwil	ü		ü
Muolen	ü		ü
Oberhelfenschwil	ü		ü
Oberuzwil	ü		ü

Rapperswil	ü		ü
Rieden	ü		ü
Sargans	ü		ü
St. Peterzell	ü		ü
Stein SG	ü		ü
Uznach		ü	
Uzwil	ü		ü
Vilters-Wangs	ü		ü
Waldkirch	ü		ü
Wartau	ü		ü
Wattwil	ü		ü
Wittenbach	ü		ü
Zuzwil	ü		ü

Gemeinden Appenzell A.Rh.	GIS operativ	GIS im Aufbau	Aktionär
Bühler		ü ¹	
Gais	ü		ü
Grub		ü ¹	
Heiden	ü		ü
Herisau	ü		ü
Hundwil	ü		ü
Rehetobel	ü		ü
Reute		ü ¹	
Schönengrund	ü		ü
Speicher	ü		ü
Stein (AR)		ü ¹	
Teufen	ü		ü
Trogen	ü		ü
Urnäsch	ü		
Waldstatt	ü		ü
Wolfhalden		ü ¹	

Bezirke Appenzell I.Rh.	GIS operativ	GIS im Aufbau	Aktionär
Appenzell	ü		
Schwende	ü		
Rüte	ü		
Schlatt-Haslen	ü		
Gonten	ü		
Oberegg	ü		
Feuerschaugemeinde	ü		

Private Unternehmen	GIS operativ	GIS im Aufbau	Aktionär
Eigenmann Rey Rietmann Raumplaner FSU Herisau	ü		
St. Galler Kantonalbank Immodream		ü	

¹ Fachstellenvertrag mit dem GIS-Dienstleistungszentrum

Marketing

In der Sonderausgabe der Zeitschrift Geomatik erschien im Mai 2005 ein Fachartikel über die GIS-Lösung der Interessengemeinschaft. Dieser wurde im Umfeld der beteiligten Kantone verteilt.

Fachartikel Geomatik

Ende 2005 erschien ein neuer Newsletter mit Schwerpunktthema "Beitritt des Kantons Appenzell Innerrhoden".

Newsletter 2005

Eine erste Umfrage zur Zufriedenheit der Benutzer mit den Dienstleistungen der IG GIS erfolgte im Frühling 2004, ausschliesslich im Umfeld der Staatsverwaltung St. Gallen.

Umfrage Kundenzufriedenheit

Im Frühjahr 2005 wurde eine zweite Umfrage durchgeführt, diesmal im erweiterten Umfeld, inklusive der kantonalen Verwaltung AR und der Vertragsgemeinden beider Kantone.

Die Ergebnisse sind generell gut bis sehr gut ausgefallen. Der Vergleich der beiden Umfrageergebnisse bei den Nutzern der Staatsverwaltung SG zeigt, dass teilweise hinsichtlich der funktionellen Ausprägung, aber insbesondere auch bezüglich des Datenumfangs und der Aktualität Wünsche offen sind.

Die Auswertungsdetails würden den Rahmen des Jahresberichts sprengen. Bei Bedarf können diese bei der Geschäftsstelle angefordert werden.

Im August wurden zwei halbtägige Anwenderforen durchgeführt, eines für GIS-Benutzer aus dem Umfeld Gemeinden, das andere ausgerichtet für Benutzer innerhalb der kantonalen Verwaltungen. Anwesend waren jeweils ca. 30 Personen.

Anwenderforen

Gezeigt wurden bestehende und neue Möglichkeiten aus den Bereichen Bedienung, Einbindung in Prozesse und Applikationen, Nutzung von lokalen georeferenzierten Daten und ein Ausblick auf geplante Erweiterungen.

Ausblick

Im Herbst 2007 läuft die erste Vertragsperiode des Betriebsvertrags mit der GEOINFO Herisau AG aus. Die Arbeiten für die künftige Sicherstellung der Dienstleistungen sind angelaufen und dürften das Geschäftsjahr 2006 zu einem markanten Teil prägen.

Ablauf des Dienstleistungsvertrags mit GEOINFO Herisau AG

Im Kanton St. Gallen wird die Ergänzung (Flächendeckung) von wichtigen kommunalen Datenbeständen ein wichtiges Ziel sein. Dazu muss insbesondere eine Lösung für die anfallenden Kosten für Datenbeschaffung und Datenintegration gefunden werden.

Flächendeckung bei wichtigen kommunalen Daten

In diesem Zusammenhang ist natürlich jeder Neukunde hochwillkommen. Der Gesamtnutzen für alle Beteiligten verbessert sich mit zunehmender Flächendeckung.

Akquisition von Neukunden

Mitglieder des Verwaltungsrats

Kurt Kengelbacher	Präsident	Vertreter des Kantons SG
Gerhard Frey	Vizepräsident	Vertreter der Gemeindepräsidentenkonferenz AR
Fredy Widmer		Vertreter des Kantons SG
Bernhard Meier		Vertreter des Kantons AR
Markus Schwizer		Vertreter der VSGP ²
Walter Rickenmann		Vertreter der VSGP ²
Peter Raschle		Vertreter des Kantons AI

Geschäftsführer

Mathias Lippuner

Revisionsstelle

OBT AG, St. Gallen

² Vereinigung St.Galler Gemeindepräsidentinnen und Gemeindepräsidenten VSGP

Bilanz per 31. Dezember 2005

(mit Vorjahresvergleich)

AKTIVEN

	31.12.2005	Vergleich 31.12.2004
	CHF	CHF
Umlaufvermögen		
Forderungen aus Lieferungen und Leistungen		
Gegenüber Dritten	80'262.70	147'930.00
Gegenüber Aktionären	822'582.55	811'893.30
	<u>902'845.25</u>	<u>959'823.30</u>
Andere Forderungen		
Kontokorrent Kanton St. Gallen, Finanzverwaltung	0.00	691'187.40
Nicht einbezahltes Aktienkapital	55'000.00	55'000.00
Guthaben Mehrwertsteuer	6'025.79	0.00
	<u>61'025.79</u>	<u>746'187.40</u>
Aktive Rechnungsabgrenzungen	<u>4'530.70</u>	<u>250.00</u>
<i>Total Umlaufvermögen</i>	<u>968'401.74</u>	<u>1'706'260.70</u>
Total Aktiven	<u>968'401.74</u>	<u>1'706'260.70</u>

PASSIVEN

	31.12.2005	Vergleich 31.12.2004
	CHF	CHF
Fremdkapital		
Schulden aus Lieferungen und Leistungen		
Gegenüber Dritten	340'314.40	1'543'202.09
Gegenüber Aktionären	15'608.90	14'650.25
	<u>355'923.30</u>	<u>1'557'852.34</u>
Andere Verbindlichkeiten		
Kontokorrent Kanton St. Gallen, Finanzverwaltung	437'712.20	0.00
Passive Rechnungsabgrenzungen	8'030.70	23'500.00
Rückstellungen		
Allgemeine Rückstellung	<u>54'000.00</u>	<u>14'000.00</u>
<i>Total Fremdkapital</i>	<u>855'666.20</u>	<u>1'595'352.34</u>
Eigenkapital		
Aktienkapital	110'000.00	110'000.00
Bilanzgewinn	<u>2'735.54</u>	<u>908.36</u>
<i>Total Eigenkapital</i>	<u>112'735.54</u>	<u>110'908.36</u>
Total Passiven	<u>968'401.74</u>	<u>1'706'260.70</u>

Erfolgsrechnung vom 1. Januar 2005 bis 31. Dezember 2005

(mit Vorjahresvergleich)

	2005 <u>CHF</u>	Vergleich 2004 <u>CHF</u>
Betriebsertrag		
Erlös aus Lieferungen und Leistungen	3'349'220.60	3'310'460.46
./. Dienstleistungsaufwand	<u>3'347'020.54</u>	<u>3'309'660.23</u>
Bruttogewinn	2'200.06	800.23
Übriger Ertrag		
Rückerstattung Verwaltungskosten	114'000.00	114'000.00
Ertrag für Betriebskosten und Entwicklung	93'328.48	53'090.29
Sonstiger Ertrag	0.00	6'929.37
	<u>207'328.48</u>	<u>174'019.66</u>
Total Betriebsertrag	209'528.54	174'819.89
Betriebsaufwand		
Finanzaufwand	79.10	105.35
Büro- und Verwaltungsaufwand	152'447.26	156'440.03
Werbeaufwand	15'175.00	3'881.55
Einlage in allgemeine Rückstellung	<u>40'000.00</u>	<u>14'000.00</u>
Total Betriebsaufwand	207'701.36	174'426.93
Jahresgewinn	<u><u>1'827.18</u></u>	<u><u>392.96</u></u>

Anhang zur Jahresrechnung per 31. Dezember 2005

Es sind keine Angaben nach Artikel 663b OR notwendig.

Antrag über die Verwendung des Bilanzgewinnes per 31.12.2005

(mit Vorjahresvergleich)

	<u>31.12.2005</u> CHF	Vergleich <u>31.12.2004</u> CHF
Vortrag vom Vorjahr	908.36	515.40
Jahresgewinn	<u>1'827.18</u>	<u>392.96</u>
Bilanzgewinn zur Verfügung der Generalversammlung	<u><u>2'735.54</u></u>	<u><u>908.36</u></u>
Antrag des Verwaltungsrates über die Verwendung des Bilanzgewinnes		
Vortrag auf neue Rechnung	<u>2'735.54</u>	<u>908.36</u>
Total wie oben	<u><u>2'735.54</u></u>	<u><u>908.36</u></u>

Bericht der Revisionsstelle
an die Generalversammlung
der IG GIS AG
9001 St. Gallen

Wirtschaftsprüfung

Als Revisionsstelle haben wir die Buchführung und die Jahresrechnung (Bilanz, Erfolgsrechnung und Anhang) der IG GIS AG für das am 31. Dezember 2005 abgeschlossene Geschäftsjahr geprüft.

Für die Jahresrechnung ist der Verwaltungsrat verantwortlich, während unsere Aufgabe darin besteht, diese zu prüfen und zu beurteilen. Wir bestätigen, dass wir die gesetzlichen Anforderungen hinsichtlich Befähigung und Unabhängigkeit erfüllen.

Unsere Prüfung erfolgte nach den Grundsätzen des schweizerischen Berufsstandes, wonach eine Prüfung so zu planen und durchzuführen ist, dass wesentliche Fehlaussagen in der Jahresrechnung mit angemessener Sicherheit erkannt werden. Wir prüften die Posten und Angaben der Jahresrechnung mittels Analysen und Erhebungen auf der Basis von Stichproben. Ferner beurteilten wir die Anwendung der massgebenden Rechnungslegungsgrundsätze, die wesentlichen Bewertungsentscheide sowie die Darstellung der Jahresrechnung als Ganzes. Wir sind der Auffassung, dass unsere Prüfung eine ausreichende Grundlage für unser Urteil bildet.

Gemäss unserer Beurteilung entsprechen die Buchführung und die Jahresrechnung sowie der Antrag über die Verwendung des Bilanzgewinnes dem schweizerischen Gesetz und den Statuten.

Wir empfehlen, die vorliegende Jahresrechnung zu genehmigen.

OBT AG



Urs Frei
dipl. Wirtschaftsprüfer
Leitender Revisor



Remo Hautle
dipl. Betriebsökonom FH

St. Gallen, 21. Februar 2006

- Jahresrechnung 2005 (Bilanz, Erfolgsrechnung und Anhang)
- Antrag über die Verwendung des Bilanzgewinnes